

空調・換気設備他改修設備工事特記仕様書

工 事 概 要						
1 工 事 名 称	特別養護老人ホーム宣山荘 空調・換気設備他改修工事					
2 工 事 場 所	広島県福山市駅家町大字大橋1036-3					
3 建 物 概 要	建 物 名 称	構 造	階 数	建築基準法による 延べ面積（㎡）	消防法施行令 別表第一の区分	備 考
4 工 事 種 目	（○印の付いたものを適用する）					
建物別及び屋外 工事種目		工事種別				
・ 空 気 調 和 設 備						屋 外
・ 換 気 設 備						
・ 自 動 制 御 設 備						
・ 給 水 設 備						
工 事 仕 様						
1 共 通 仕 様	1）特記仕様及び図面に記載されていない事項は、国土交通省大臣官房官庁営繕部監修の 「公共建築工事標準仕様書（機械設備工事編）（令和4年版）」（ただし、改修工事の場合は 「公共建築改修工事標準仕様書（機械設備工事編）（令和4年版）」（以下「標準仕様書」という。 及び「公共建築設備工事標準図（機械設備工事編）（令和4年版）」（以下「標準図」という。） による。 2）電気設備工事及び建築工事を本工事に含む場合、電気設備工事及び建築工事はそれぞれの 工事仕様書を適用する。					
2 特 記 事 項	1）区分は、●を、項目は、番号に 印の付いたものを適用する。 2）特記事項のうち選択する事項は ・ 印の付いたものを適用する。ただし、 ・ 印のない場合は ※印を適用する。 ・ 印 ※ 印の場合は両方を適用する。					
項 目		特 記 事 項				
● 一 般 共 通 事 項	1 機 材 等	本工事に使用する設備機材等は、設計図書に規定するもの又は、これらと同等のものとする。 ただし、これらと同等のものとする場合は、監督員の承諾を受ける。				
	2 機材の品質・性能証明	設備機材は、設計図書に定める品質及び性能を有することの証明資料又は外部機関等が発行する資料 の写しを監督員に提出して承諾を受ける。 なお、標準仕様書に規定される製作図、試験成績表等を含む。				
	3 機 材 の 承 諾	原則として国土交通省大臣官房官庁営繕部建築課営繕技術管理室監修の機械設備工事承諾図様式集 （令和4年版）による。				
	4 監 督 員 事 務 所	本工事で設置する（ ㎡）				
	5 主任技術者等の資格	・ 資格の区分Ⅰ（1級管工事施工管理技士） ・ 資格の区分Ⅱ（2級管工事施工管理技士）				
	6 電気保安技術者の適用	・ 有り ・ 無し				
	7 技 能 士 の 適 用	・ 配管施工（建築配管作業） ・ 熱絶縁施工 ・ 冷凍、空気調和機器施工 ・ 建築板金施工				
	8 工事用電力、水、 その他	本工事に必要な工事用電力、水などの費用は請負者の負担とする。 官公庁への諸手続きなどの費用は請負者の負担とする。				
	9 工 事 用 仮 設 物	構内につくることが ※ できる ・ できない				
	10 土 工 事	イ）埋戻し土は ※ 根切り土の中の良質土（コンクリート管以外の管の周囲は山砂の類） ・ 山砂の類 ロ）建設発生土は ※ 構内敷きならし ・ 構外に搬出し適切美処理（約 km） ・ 構内の指示のある場所に堆積				
	11 発 生 材 の 処 理	引渡しを要するもの ※ 無し ・ 有り（ ・ 機器類 ・ 金属配管、ダクト類 ・ ） 特別管理産業廃棄物 ※ 無し ・ 有り（ 再生資源の利用を図ると指定されたもの ※ 無し ・ 有り（ 引渡しを要するもの以外は構外搬出処理とし、搬出及び処理費は本工事に含む。				
	12 完 成 写 真	撮影場所は監督員の指示により、下記枚数を2部提出する。 撮影枚数（ 枚）				
	13 完 成 図 等	・ 提出要（原図サイズ ・ A1 ・ A2 複写図 2部）※ 提出不要 C A Dデータの提出（※要 ・ 不要） ・ 既存完成図（C A Dデータ含む）の修正を行う。				
	14 施 工 図 等	施工図の原図及び陽画複写図（1部）を監督員に提出する。なお、当該建物の取得する施工図等 の著作権に係わる当該建物に限る使用权は発注者に移譲するものとする。				

15 総 合 調 整	下記項目の総合調整を行ない測定表を監督員に提出する。( 1 部) ※ 風量調整 ・ 水量調整 ※ 室内外空気のと度の測定 ・ 騒音の測定 ・ 室内気流及びじんあいの測定 ・ 浄化槽の放流水水質 測定箇所等は監督員の指示による。						
16 説 明 書 等	監督員と協議の上、設備機器類及び一連の装置等の取扱い要領を記載した説明書等を作成する。						
17 図 形 表 示	機器類は、図示する形状及び配管等の取出し位置により、特定製造者の製品を指示、限定しない。						
18 容 量 等 の 表 示	イ) 電動機出力、燃料消費量、圧力損失等は、原則として表示された値以下とする。 ロ) 機器類の能力、容量等は原則として表示された値以上とする。						
19 負 担 金 等 (消費税抜き)	・ 給水引込負担金(加入金及び納付金等を含む)( ・ 本工事 ・ 別途) _____ 円 ・ ガス引込負担金 ( ・ 本工事 ・ 別途) _____ 円 ・ 下水道等接続負担金 ( ・ 本工事 ・ 別途) _____ 円						
20 電 線 類	イ) EM電線で規格等の定めのないものは、ハロゲン及び鉛を含まない材料で構成されたものとし、次の記号及び仕様による。 <table><tr><th>記 号</th><th>仕 様</th></tr><tr><td>EM-CEES</td><td>JCS4258D(制御用ケーブル(遮へい付))に準じ、絶縁材及びシースにJCS規格によるEMケーブルの耐燃性ポリエチレンを用いたもの</td></tr><tr><td>EM-MEES</td><td>JCS4271A(MVVS)に準じ、絶縁材及びシースにJCS規格によるEMケーブルの耐燃性ポリエチレンを用いたもの</td></tr></table> ロ) EMケーブルの電線の色別は、原則として電気設備工事の工事仕様書による。	記 号	仕 様	EM-CEES	JCS4258D(制御用ケーブル(遮へい付))に準じ、絶縁材及びシースにJCS規格によるEMケーブルの耐燃性ポリエチレンを用いたもの	EM-MEES	JCS4271A(MVVS)に準じ、絶縁材及びシースにJCS規格によるEMケーブルの耐燃性ポリエチレンを用いたもの
記 号	仕 様						
EM-CEES	JCS4258D(制御用ケーブル(遮へい付))に準じ、絶縁材及びシースにJCS規格によるEMケーブルの耐燃性ポリエチレンを用いたもの						
EM-MEES	JCS4271A(MVVS)に準じ、絶縁材及びシースにJCS規格によるEMケーブルの耐燃性ポリエチレンを用いたもの						
21 機器付属の制御盤	標準仕様書によるほか下記による。 ・ 運転ブロック図に適合するものとする ・ ボイラー及び冷水水機等の付属盤の始動スイッチ二次側に煤煙濃度計用の電源端子を設ける。 接点及び端子は、共通仕様書を ※ 適用する ・ 機器表特記による インバーター用の制御及び操作盤は、共通仕様書を ※ 適用しない ・ 機器表特記による						
22 露出配管・ダクトの塗装	塗装する部分 ・ 居室( ) ・ 廊下 ・ 屋上、屋側 ・ 屋外 ・ 機械室 ・ 倉庫 ・ 書庫 ・ 駐車場 ・						
23 保 温	イ) 暖房熱源機器室内の配管の保温材で、ポリスチレンフォーム保温材とあるものは同じ施工種別のロックウールまたはグラスウール保温材を使用する。 ロ) 冷媒管の保温外装は 屋内露出 ・ 綿布 ・ 保温化粧ケース 屋外露出 ・ ステンレス鋼板 ・ 保温化粧ケース 屋内保温化粧ケースの材質 ※ 耐候処方樹脂製 屋外保温化粧ケースの材質 ・ 耐候処方樹脂製 ・ アルミ合金製 ・ 鋼板製 ・ ステンレス鋼板製 二) 全熱交換器の給気ダクト( ・ 機器外気側 ・ 機器室内側)は、保温(2.5mm厚)する。 ホ) 厨房用排気ダクトの断熱(隠へい部) ・ h(イ)Ⅶ ・ 行わない						
24 絶 縁 継 手	※ 絶縁フランジ ・ 標準図(施工3)による。						
25 防 振 継 手	※ 合成ゴム製(球形) ・ ポリテトラフルオロエチレン製 ・ ベローズ形(ステンレス製)						
26 伸 縮 継 手	※ ベローズ形 ・ スリーブ形						
27 弁 類	ステンレス管に使用するバルブは5.0A以下は青銅製、6.5A以上はステンレス製を使用する。						
28 埋 設 表 示	標準仕様書によるほか図示の箇所に設ける。(機材 2)						
29 支持金物・固定金具	ボンプ及び屋外設置機器ビット内のアンカーボルト、ナットはステンレス製(SUS304)とする。 屋外及びビット内の配管、ダクトに使用する支持金物等は ・ ステンレス製(SUS304) 屋外部分 ・ 溶融亜鉛めっき(2種35)						
30 配管の建物導入部	( ・ 給水 ・ ガス ・ 油)配管の変位吸収は標準図による。						
31 異 種 管 の 接 続	標準図による、設置箇所は図示による。						
32 ポンプの電動機	渦巻ポンプの機器表に特記無き電動機の極数は、4極以上とする。						
33 他工事との取合い	図面に特記のない場合は「工事区分表」による。						
34 耐 震 措 置	「官庁施設の総合耐震計画基準及び同解説・平成8年版」(建設大臣官房官庁営繕部監修)によることとし、施工は「建築設備耐震設計・施工指針1997年版」(建設省住宅局建築指導課監修)による。						
35 溶接配管の検査	・ ガス配管 ・ 冷水配管 ・ 冷却水配管 非破壊検査の適用 ※ 無し ・ 有り( ・ 放射線透過検査 ・ 浸透探査検査または磁粉探傷検査) 抜取率は ・ 共通仕様書による ・ %						
36 ステンレス鋼管の接合方法	呼径75Su以上の継手は ・ 溶接接合 ・ ハウジング形継手 ・ フランジ接合 ( )書きの室名は直天井を示し、その他は二重天井を示す。						
37 天 井 仕 上 区 分							
38 工事安全計画書	建設工事公衆災害防止対策要綱及び建築工事安全施工技術指針を参考に、工事安全計画書を作成し監督員に提出する。						
39 施 工 調 査	・ 事前調査 調査項目 ( ・ )						
40 足 場	本工事で設置する。 ・ 内部足場 ( ・ E種 ・ F種 ) ・ 外部足場 ( ・ A種 ・ B種 )						
41 撤 去 工 事	撤去する配管、ダクト(付属品含む)の保温は取り外す。						

1 設計用温湿度条件		外気条件		室 内 (調整目標値)			
		一般系統					
		温度 (DB)	湿度 (WB)	温度 (DB)	湿度 (WB)	温度 (DB)	湿度 (WB)
		夏季 ℃	%	26.0℃	50%	℃	%
	冬季 ℃	%	22.0℃	40%	℃	%	
2 冷水・温水・冷温水・ドレン管	※ 配管用炭素鋼鋼管(白管) ・ ステンレス鋼管(SUS304) ・ 架橋ポリエチレン管(ファンコイル機器接続部分に限る) ※ 硬質塩化ビニル管(VP)						
3 冷 却 水 管	・ 配管用炭素鋼鋼管(白管) ・ 塩ビライニング鋼管 ・ ポリ粉体鋼管						
4 膨張・空気抜き・補給水管	・ 配管用炭素鋼鋼管(白管) ・ ステンレス鋼管(SUS304)						
5 蒸 気 給 気 管	・ 配管用炭素鋼鋼管(黒管)						
6 蒸 気 還 水 管	・ 圧力配管用炭素鋼鋼管(STPG370 黒 s c h 40)						
7 油 ・ 油 用 通 気 管	・ 配管用炭素鋼鋼管(黒管)						
8 冷 媒 管	※ 断熱材被覆鋼管(製造者標準品) ・ 鋼管						
9 弁 類	JIS又はJV 5Kとする。ただし、特記部分は10Kとする。						
10 ファンコイルユニット	・ 流量調整弁 ・ 定流量弁( ・ ダイアフラム式流量可変式 ・ カートリッジオリフィス形)を取付ける。						
11 吹出口・吸込口	イ) アルミニウム製は塗装(設備室は除く)を ・ 行う ・ 行わない ロ) 吸込口GVFSは防火シャッター付吸込口を示す。						
12 ダ ク ト	イ) ※ 低圧ダクト ・ 高圧1ダクト ・ 高圧2ダクト ロ) 長方形ダクトは ※ コーナーボルト工法( ・ 共板工法又はスライドオンフランジ工法、(長辺1500mmを越えるものはアングルフランジ工法とする。) ・ アングルフランジ 工法 ハ) 防火区画を貫通するダクトは、その貫通する部分の前後150mmを1.6mm厚鋼板製とする。 ニ) 厨房用ダクトの板厚は「火災予防条例準則の運用について」を適用する。						
13 防煙・防火ダンパー	イ) 防煙ダンパーは ※ 電気式 ・ 空気式 復帰機構は ・ 遠隔式 ・ 手元式 ロ) 電気式防煙ダンパーの動作用電圧、電流はDC24V、0.7A以下とする。						
14 チ ャ ン パ ー 等	イ) 線状吹出口には、長さ+100×300×30OHの接続チャンパーを設ける。 ロ) シーリングディフューザーの接続は(施工 49)による。 施工が困難な場所はフレキシブルダクトを使用してもよい。 ハ) 外壁に面するガラリにチャンパー等を設ける場合には原則として排水を考慮する。						
15 消 音 内 貼 り	イ) 空調用の吹出口接続チャンパー及び図示したダクト並びにチャンパー類とする。 ロ) 内貼りチャンパー類の寸法は、外法寸法とする。 ハ) 吹出口接続チャンパー以外の内貼りしたチャンパーには点検口を取付ける。 点検口の大きさは、原則として400×600とする。						
16 グリス除去装置	・ グリスエクストラクター ・ グリスフィルター						
17 瞬間流量計及び流量測定口	イ) 形式はビーター管式(コック付)とする。 ・ 着脱式 ・ 固定式 ロ) 下記の箇所、若しくは図示により取付ける。 ・ 冷凍機類の冷水出口 ・ 瞬間流量計 ・ 測定用タッピング ・ 冷凍機類の冷却水出口 ・ 瞬間流量計 ・ 測定用タッピング ・ ボイラー又は熱交換器の温水出口 ・ 瞬間流量計 ・ 測定用タッピング ・ 冷温水ヘッダーの各送り管 ・ 瞬間流量計 ・ 測定用タッピング ・ ユニット形空調和機の冷温水入口 ・ 瞬間流量計 ・ 測定用タッピング						
18 定風量・変風量ユニット	・ メカニカル形 ・ 風速センサー形						
19 温 度 計	標準図によるほか図示した箇所及び下記の箇所に取付ける。 ・ ユニット形空調和機廻りの還気ダクト、外気ダクト及び給気ダクト。 機器付属以外の温度計は ・ 工業用バイメタル式温度計 ・ ガード付きL形温度計						
20 圧 力 計	図示した箇所に取付ける。						
21 冷温水管等の空気抜き	イ) 空気溜まりを生ずると思われる配管箇所には、必要に応じて操作の容易な位置に空気抜き弁装置( ※ 手動 ・ 自動)を設ける。 ロ) 自動空気抜き弁装置は、施工38 (g) による。 ハ) 機械室の手動式エア抜き配管で、特記のない場合の保温範囲は原則として分岐部より2mとする。						
22 鋼 板 製 煙 道	イ) 厚さ ※ 3.2mm ・ 4.5mm ロ) 煤煙濃度計 ・ 取付ける ・ 取付けない ・ 取付座を取付ける ハ) 煤じん量測定口(80φ×2)を ・ 取付ける ・ 取付けない						
23 オイルサービスタンク	イ) 液面制御装置の機能は下記による。 ・ 給油ポンプの起動、停止 ・ 返油ポンプの起動、停止 ・ 満油警報 ・ 減油警報 ・ 遠方警報接点( ・ 満油 ・ 減油) ロ) 油面計はゲージ式(側圧式)とする。 ハ) 返油ポンプのあるシステムでフロートスイッチの上限フロートは、通過形接点とする。						
24 油 積 算 流 量 計	・ 設ける(図示した箇所に取付ける) ・ 設けない						

特記事項	訂正・変更

工 事 名	特別養護老人ホーム宣山荘 空調・換気設備他改修工事				設計年月日 年 月 日
図面内容	特記仕様書(1)				図 面 番 号
設 計	1級建築士 第203020号	米丸剛司		担当	M - 1
1級建築士事務所 開原総合設計事務所					


空気調和・暖房・換気設備	25 地下オイルタンク	イ) 据付け方法は標準図 ・ 施工30（タンク室有り） ・ 施工31（タンク室無し） ロ) タンクの保護被覆は ※ エポキシ樹脂 ・ アスファルト ・ モルタル ハ) 遠隔油量指示装置（電気式で〔 ・ 屋内 ・ 屋外〕より油量監視用）を取付ける。 ニ) 基礎杭は ※ 不要 ・ 要（但し杭は ※ 別途工事 ・ 本工事） ホ) 土留め工事は ※ 不要 ・ 要（ ・ 本工事 ・ 別途工事）	工 事 区 分																		
	26 フィルターの予備品	・ 機器表特記による。 ・ フィルターの装着枚数の100%を予備品（枠付）として納める。 但し、ルームエアコン・パッケージ形マルチ屋内機・カセット形全熱交換器・カセット形ファンコイルユニットを除く。	項 目												建 築	空 調	衛 生	電 気	E V	備 考	
	27 防 振 基 礎	送風機の防振基礎 防振材（ ・ ゴム ・ 金属パネ ）	躯体関係																		
	28 冷凍機の安全弁等のガス放出管	法令及び施設基準の規定に基づき設置する。	1 設備機器の基礎	屋上設置の基礎											○						
	29 蒸気ボイラー安全弁放出管	屋外に放出するよう設ける。		室内設置の基礎												○	○	○			
	30 直だき吸収冷温水機	形式 ・ 煙管式若しくは液管式		室内設置の基礎（電気・自家発室）											○						
	31 冷 却 塔	・ 標準型 ・ 低騒音型 ・ 超低騒音型 の規定は、日本冷却塔工業会の騒音基準値による。		受水槽基礎・高架水槽基礎											○						
				空調機器屋外設置の基礎											○					個別エアコンは除く	
				機器取付け用アンカー・架台												○	○	○			
				設備機器メンテナンス歩廊											○					打合せによる	
		貫通スリーブ											○	○	○	○	○	各工事の開口用			
O 排煙設備	1 一 般 事 項	空調、暖房、換気の当該事項を適用する。	2 RC造（梁・壁・床）の貫通孔・開口部	貫通スリーブの補強											○						
	2 ダ ク ト	※ 高圧1ダクト ・ 高圧2ダクト		貫通スリーブの補強											○						
	3 排 煙 口	※ 亜鉛鉄板製 ・ 鋼板製 イ) 形状 ・ 可動羽根 ・ 可動パネル ロ) 開放装置は ・ 手動 ・ 手動及び遠隔操作の可能なもの		開口補強を要する型枠材及び取付け											○	○	○	○			
	4 排 煙 風 量 測 定	建築設備定期検査業務指導書（（財）日本建築設備安全センター）の排煙風量の検査方法に準ずる。		開口部の補強											○						
				開口部の補強を要しない型枠材及び取付け											○	○	○	○			
				貫通孔・開口部の墨出し											○	○	○	○	○	各工事の開口用	
				スリーブ・型枠の穴埋め											○	○	○	○			
				予備スリーブの穴埋め											○						
	O 自動制御設備	1 中央監視制御装置	・ 有り（構成機能は図示による） ・ 無し	3 S・SRC造（梁・壁・床）の貫通孔・開口部	S・SRC造鉄骨貫通鋼管スリーブ・補強											○					
		2 電 源 装 置	・ 要（ ・ 本工事 ・ 別途工事） ・ 不要		開口補強を要する型枠材及び取付け											○	○	○	○		各工事の開口用
3 温 度 調 節 器 等		取付け高さは ※ 1300mm ・	開口部の補強											○							
4 計装工事の配線		イ) 屋外、屋内露出の配線は、図面に特記のない限り金属管配線とする。 天井隠べいの配線は、図面に特記のない限りケーブル配線とする。 ロ) 原則として、次の用途に使用する電線類はEMケーブルとし、規格は一般共通事項 21.電線類の規格による。（機器、盤類はこれによらずてもよい）	開口補強を要しない型枠材及び取付け											○	○	○	○		各工事の開口用		
			貫通スリーブ											○							
			貫通孔・開口部の墨出し											○	○	○	○	○	各工事の開口用		
			スリーブ・型枠の穴埋め											○	○	○	○				
			予備スリーブの穴埋め											○							
			仕上げ関係																		
メーカースト		1 鋼 管	JISマーク表示品	1 外壁廻り	外壁ガラリ及びダクト接続用フランジ											○					
	2 銅 管	JISマーク表示品	ウェザーカバー・ベンドキャップ													○					
	3 ビ ニ ル 管	JISマーク表示品	換気扇													○					
	4 ビニルライニング管	水マーク表示品	換気扇用枠											○	○						
	パッケージエアコン	ダイキン工業 三菱電機 日立空調システム 三洋電機 三菱重工	換気扇廻り枠											○	○						
	ルームエアコン	ダイキン工業 三菱電機 日立空調システム 三洋電機 三菱重工	設備機器・器具・配管・配線・ダクト用												○	○	○		各工使用		
	全 熱 交 換 器	三菱電機 テラル 松下電工 ダイキン工業	S造設備吊りボルト用構造部材																打合せによる		
	ボ ン ブ 類	テラル 荏原テクノサーブ 川本製作所 鶴見製作所	切込み及び補強											○							
	送 風 機	テラル 荏原テクノサーブ 松下電工 三菱電機 ミツヤ送風機	位置ボックス												○	○	○		各工使用		
	換 気 扇	三菱電機 松下電工 東芝キャリア	衛生器具類・機器類取付用壁補強											○							
クリーニングタワー	空研工業 エバシンワ ダイキン 三菱電機	2 つりボルト及びインサート	補強を要するボードの切込み及び下地の補強											○							
ファンコイルユニット	新晃工業 昭和鉄工 前田鉄工		補強を要しないボードの切込み											○							
製 缶 類	中国金属 森松工業 ホーコス		開口部の墨出し												○	○	○		各工事の開口用		
自 動 制 御 機 器	山武ビルシステム 横川ジョンソン トキメックビルシステム		リブ天井仕上げ材の器具廻り補修											○							
吸 込 口 ・ 吹 出 口	新晃工業 空研工業 協立エアテック ホーコス	4 軽鉄天井・壁下地																			
ボ イ ラ ー 類	日本サーモエナー バ商会 昭和鉄工 前田鉄工																				
防 振 ・ 架 台	クラシキ化工特許機器																				
			5 湯沸室廻り	流し台・つり戸棚・水切り棚・コンロ台											○						
		湯沸器													○						
		既製品レンジフード換気扇												○							
		現場制作SUSフード											○								
			6 便所廻り	ミニキッチン本体											○						
		ミニキッチン用換気送風機・ダクト												○							
		ミニキッチン用衛生配管													○						
		洗面カウンター（既製品）													○						
			7 浴室廻り	鏡													○				
		衛生陶器及び水栓類													○						
		身障用手すり・ペーパーホルダー													○						
		既製品カウンターと建築部材とのコーキング											○								
			8 事務室廻り	衛生陶器廻りのコーキング													○				
		ユニットバス・ユニットシャワー													○						
		既製品浴槽（風呂釜含む）																			
		浴槽・洗い場の排水金物																			
				洗濯機パン																	
		ドアガラリ及びアンダーカット											○								
		O Aフロア切込み及び補強											○								

空 調 機 器 表						
記 号	名 称	仕 様	電気容量	数量	設置場所	備 考
MAC-1 (室外機)	空冷ヒートポンプVRVエアコン ＜ビートル用マルチ＞	冷房能力 28.0kw 暖房能力 31.5kw フロングス R410A 付 属 品 7ヶタイプフィルター(内蔵型用) 防振架台	電 源 3φ200V 圧縮機 7.92kw×1 送風機 0.61kw×1	1	屋上	DAIKIN RQYP280FC
MAC-1-1 (室内機) 除菌ユニット	空冷ヒートポンプVRVエアコン ＜ビートル用マルチ＞	型式 天井埋込カセット形90°フロ- (4方向) 冷房能力 7.1kw 暖房能力 8.0kw 付 属 品 標準ﾊﾞｰﾈﾙ(フレッシュホワイト) UVストリーマ除菌ユニット・運転リモコン	電 源 1φ200V 送風機 0.053kw×1	4	食堂	DAIKIN FXYFP71NB
MAC-2 (室外機)	空冷ヒートポンプVRVエアコン ＜ビートル用マルチ＞	冷房能力 28.0kw 暖房能力 31.5kw フロングス R410A 付 属 品 7ヶタイプフィルター(内蔵型用) 防振架台	電 源 3φ200V 圧縮機 7.92kw×1 送風機 0.61kw×1	1	屋上	DAIKIN RQYP280FC
MAC-2-1 (室内機) 除菌ユニット	空冷ヒートポンプVRVエアコン ＜ビートル用マルチ＞	型式 天井埋込カセット形90°フロ- (4方向) 冷房能力 7.1kw 暖房能力 8.0kw 付 属 品 標準ﾊﾞｰﾈﾙ(フレッシュホワイト) UVストリーマ除菌ユニット・運転リモコン	電 源 1φ200V 送風機 0.053kw×1	4	食堂	DAIKIN FXYFP71NB
MAC-3 (室外機)	空冷ヒートポンプVRVエアコン ＜ビートル用マルチ＞	冷房能力 33.5kw 暖房能力 37.5kw フロングス R410A 付 属 品 7ヶタイプフィルター(内蔵型用) 防振架台	電 源 3φ200V 圧縮機 10.9kw×1 送風機 1.03kw×1	1	屋上	DAIKIN RQYP335FC
MAC-3-1 (室内機) 除菌ユニット	空冷ヒートポンプVRVエアコン ＜ビートル用マルチ＞	型式 天井埋込カセット形90°フロ- (4方向) 冷房能力 9.0kw 暖房能力 10.0kw 付 属 品 標準ﾊﾞｰﾈﾙ(フレッシュホワイト) UVストリーマ除菌ユニット・運転リモコン	電 源 1φ200V 送風機 0.053kw×1	1	事務室	DAIKIN FXYFP90NB
MAC-3-2 (室内機)	空冷ヒートポンプVRVエアコン ＜ビートル用マルチ＞	型式 天井埋込カセット形90°フロ- (4方向) 冷房能力 7.1kw 暖房能力 8.0kw 付 属 品 標準ﾊﾞｰﾈﾙ(フレッシュホワイト) 運転リモコン	電 源 1φ200V 送風機 0.053kw×1	1	理事長室	DAIKIN FXYFP71NB
MAC-3-3 (室内機) 除菌ユニット	空冷ヒートポンプVRVエアコン ＜ビートル用マルチ＞	型式 天井埋込カセット形90°フロ- (4方向) 冷房能力 5.6kw 暖房能力 6.3kw 付 属 品 標準ﾊﾞｰﾈﾙ(フレッシュホワイト) UVストリーマ除菌ユニット・運転リモコン	電 源 1φ200V 送風機 0.053kw×1	2	医務室	DAIKIN FXYFP56NB
MAC-3-4 (室内機)	空冷ヒートポンプVRVエアコン ＜ビートル用マルチ＞	型式 天井埋込カセット形90°フロ- (4方向) 冷房能力 4.5kw 暖房能力 5.0kw 付 属 品 標準ﾊﾞｰﾈﾙ(フレッシュホワイト) 運転リモコン	電 源 1φ200V 送風機 0.053kw×1	2	玄関・ホール	DAIKIN FXYFP45NB
MAC-4 (室外機)	空冷ヒートポンプVRVエアコン ＜ビートル用マルチ＞	冷房能力 28.0kw 暖房能力 31.5kw フロングス R410A 付 属 品 7ヶタイプフィルター(内蔵型用) 防振架台	電 源 3φ200V 圧縮機 7.92kw×1 送風機 0.61kw×1	1	屋上	DAIKIN RQYP280FC
MAC-4-1 (室内機) 除菌ユニット	空冷ヒートポンプVRVエアコン ＜ビートル用マルチ＞	型式 天井埋込カセット形90°フロ- (4方向) 冷房能力 7.1kw 暖房能力 8.0kw 付 属 品 標準ﾊﾞｰﾈﾙ(フレッシュホワイト) UVストリーマ除菌ユニット・運転リモコン	電 源 1φ200V 送風機 0.053kw×1	4	静養室 居室① 居室② 居室③	DAIKIN FXYFP71NB

空 調 機 器 表						
記 号	名 称	仕 様	電気容量	数量	設置場所	備 考
MAC-5 (室外機)	空冷ヒートポンプVRVエアコン ＜ビートル用マルチ＞	冷房能力 28.0kw 暖房能力 31.5kw フロングス R410A 付 属 品 7ヶタイプフィルター(内蔵型用) 防振架台	電 源 3φ200V 圧縮機 7.92kw×1 送風機 0.61kw×1	1	屋上	DAIKIN RQYP280FC
MAC-5-1 (室内機) 除菌ユニット	空冷ヒートポンプVRVエアコン ＜ビートル用マルチ＞	型式 天井埋込カセット形90°フロ- (4方向) 冷房能力 7.1kw 暖房能力 8.0kw 付 属 品 標準ﾊﾞｰﾈﾙ(フレッシュホワイト) UVストリーマ除菌ユニット・運転リモコン	電 源 1φ200V 送風機 0.053kw×1	4	居室④ 居室⑤ 居室⑥ 居室⑦	DAIKIN FXYFP71NB
MAC-6 (室外機)	空冷ヒートポンプVRVエアコン ＜ビートル用マルチ＞	冷房能力 28.0kw 暖房能力 31.5kw フロングス R410A 付 属 品 7ヶタイプフィルター(内蔵型用) 防振架台	電 源 3φ200V 圧縮機 7.92kw×1 送風機 0.61kw×1	1	屋上	DAIKIN RQYP280FC
MAC-6-1 (室内機) 除菌ユニット	空冷ヒートポンプVRVエアコン ＜ビートル用マルチ＞	型式 天井埋込カセット形90°フロ- (4方向) 冷房能力 7.1kw 暖房能力 8.0kw 付 属 品 標準ﾊﾞｰﾈﾙ(フレッシュホワイト) UVストリーマ除菌ユニット・運転リモコン	電 源 1φ200V 送風機 0.053kw×1	4	居室⑧ 居室⑨ 居室⑩ 居室⑪	DAIKIN FXYFP71NB
MAC-7 (室外機)	空冷ヒートポンプVRVエアコン ＜ビートル用マルチ＞	冷房能力 28.0kw 暖房能力 31.5kw フロングス R410A 付 属 品 7ヶタイプフィルター(内蔵型用) 防振架台	電 源 3φ200V 圧縮機 7.92kw×1 送風機 0.61kw×1	1	屋上	DAIKIN RQYP280FC
MAC-7-1 (室内機) 除菌ユニット	空冷ヒートポンプVRVエアコン ＜ビートル用マルチ＞	型式 天井埋込カセット形90°フロ- (4方向) 冷房能力 7.1kw 暖房能力 8.0kw 付 属 品 標準ﾊﾞｰﾈﾙ(フレッシュホワイト) UVストリーマ除菌ユニット・運転リモコン	電 源 1φ200V 送風機 0.053kw×1	2	居室⑫ 居室⑬	DAIKIN FXYFP71NB
MAC-7-2 (室内機) 除菌ユニット	空冷ヒートポンプVRVエアコン ＜ビートル用マルチ＞	型式 天井埋込カセット形90°フロ- (4方向) 冷房能力 5.6kw 暖房能力 6.3kw 付 属 品 標準ﾊﾞｰﾈﾙ(フレッシュホワイト) UVストリーマ除菌ユニット・運転リモコン	電 源 1φ200V 送風機 0.053kw×1	2	寮母室	DAIKIN FXYFP56NB
MAC-8 (室外機)	空冷ヒートポンプVRVエアコン ＜ビートル用マルチ＞	冷房能力 28.0kw 暖房能力 31.5kw フロングス R410A 付 属 品 7ヶタイプフィルター(内蔵型用) 防振架台	電 源 3φ200V 圧縮機 7.92kw×1 送風機 0.61kw×1	1	屋上	DAIKIN RQYP280FC
MAC-8-1 (室内機)	空冷ヒートポンプVRVエアコン ＜ビートル用マルチ＞	型式 天井埋込カセット形90°ダクトフロ- (2方向) 冷房能力 4.5kw 暖房能力 5.0kw 付 属 品 標準ﾊﾞｰﾈﾙ(フレッシュホワイト)・ワイドﾊﾞｰﾈﾙ 運転リモコン	電 源 1φ200V 送風機 0.046kw×1	2	廊下	DAIKIN FXYOP45EB
MAC-8-1' (室内機) 除菌ユニット	空冷ヒートポンプVRVエアコン ＜ビートル用マルチ＞	型式 天井埋込カセット形90°フロ- (4方向) 冷房能力 4.5kw 暖房能力 5.0kw 付 属 品 標準ﾊﾞｰﾈﾙ(フレッシュホワイト) UVストリーマ除菌ユニット・運転リモコン	電 源 1φ200V 送風機 0.053kw×1	3	廊下	DAIKIN FXYFP45NB
MAC-8-2 (室内機) 除菌ユニット	空冷ヒートポンプVRVエアコン ＜ビートル用マルチ＞	型式 天井埋込カセット形90°フロ- (4方向) 冷房能力 3.6kw 暖房能力 4.0kw 付 属 品 標準ﾊﾞｰﾈﾙ(フレッシュホワイト) UVストリーマ除菌ユニット・運転リモコン	電 源 1φ200V 送風機 0.053kw×1	1	WC(2)	DAIKIN FXYFP36NB

特記事項

訂正・変更


工 事 名	特別養護老人ホーム宣山荘 空調・換気設備他改修工事					設計年月日		
						年	月	日
図面内容	機器表（１）					図面番号		
設 計	1級建築士 第203020号	米丸剛司		担当		M - 3		
1級建築士事務所  開原総合設計事務所								

空 調 機 器 表						
記 号	名 称	防振架台 様	電気容量	数量	設置場所	備 考
MAC-8-3 (室内機)	空冷ヒートポンプ VRVエアコン <ビール用マルチ>	型式 天井埋込カセット形エコ・ダブ・フルー- (2方向) 冷房能力 2.8kw 暖房能力 3.2kw 付 属 品 標準ﾊﾞｰﾈﾙ(フレッシュホワイト) 運転リモコン	電 源 1φ200V 送風機 0.046kw×1	1	WC(4)	DAIKIN FXYCP28EB
MAC-9 (室外機)	空冷ヒートポンプ VRVエアコン <ビール用マルチ>	冷房能力 28.0kw 暖房能力 31.5kw フロングス R410A 付 属 品 ｱｸﾃｨﾌﾞﾌｨﾙﾀｰ(内蔵型用) 防振架台	電 源 3φ200V 圧縮機 7.92kw×1 送風機 0.61kw×1	1	屋上	DAIKIN RQYP280FC
MAC-9-1 (室内機)	空冷ヒートポンプ VRVエアコン <ビール用マルチ>	型式 天井埋込カセット形エコ・ダブ・フルー- (2方向) 冷房能力 4.5kw 暖房能力 5.0kw 付 属 品 標準ﾊﾞｰﾈﾙ(フレッシュホワイト)・ワイドﾊﾞｰﾈﾙ 運転リモコン	電 源 1φ200V 送風機 0.046kw×1	2	廊下	DAIKIN FXYCP45EB
MAC-9-1' (室内機) 除菌ユニット	空冷ヒートポンプ VRVエアコン <ビール用マルチ>	型式 天井埋込カセット形ラウンド・フルー- (4方向) 冷房能力 4.5kw 暖房能力 5.0kw 付 属 品 標準ﾊﾞｰﾈﾙ(フレッシュホワイト) UVストリーマ除菌ユニット・運転リモコン	電 源 1φ200V 送風機 0.053kw×1	3	廊下	DAIKIN FXYFP45NB
MAC-9-2 (室内機) 除菌ユニット	空冷ヒートポンプ VRVエアコン <ビール用マルチ>	型式 天井埋込カセット形ラウンド・フルー- (4方向) 冷房能力 3.6kw 暖房能力 4.0kw 付 属 品 標準ﾊﾞｰﾈﾙ(フレッシュホワイト) UVストリーマ除菌ユニット・運転リモコン	電 源 1φ200V 送風機 0.053kw×1	1	WC(1)	DAIKIN FXYFP36NB
MAC-9-3 (室内機) 除菌ユニット	空冷ヒートポンプ VRVエアコン <ビール用マルチ>	型式 天井埋込カセット形ラウンド・フルー- (4方向) 冷房能力 2.8kw 暖房能力 3.2kw 付 属 品 標準ﾊﾞｰﾈﾙ(フレッシュホワイト)・ワイドﾊﾞｰﾈﾙ UVストリーマ除菌ユニット・運転リモコン	電 源 1φ200V 送風機 0.053kw×1	1	ホｰﾀﾞﾌﾞﾙﾄｲﾚ	DAIKIN FXYFP28NB
MAC-10 (室外機)	空冷ヒートポンプ VRVエアコン <ビール用マルチ>	冷房能力 45.0kw 暖房能力 50.0kw フロングス R410A 付 属 品 ｱｸﾃｨﾌﾞﾌｨﾙﾀｰ(内蔵型用) 防振架台	電 源 3φ200V 圧縮機 13.7kw×1 送風機 0.66kw×2	1	屋上	DAIKIN RQYP450FC
MAC-10-1 (室内機)	空冷ヒートポンプ VRVエアコン <ビール用マルチ>	型式 天井埋込カセット形ラウンド・フルー- (4方向) 冷房能力 5.6kw 暖房能力 6.3kw 付 属 品 標準ﾊﾞｰﾈﾙ(フレッシュホワイト) 運転リモコン	電 源 1φ200V 送風機 0.053kw×1	3	玄関① 短期収容室	DAIKIN FXYFP56NB
MAC-10-2 (室内機)	空冷ヒートポンプ VRVエアコン <ビール用マルチ>	型式 天井埋込カセット形エコ・ダブ・フルー- (2方向) 冷房能力 4.5kw 暖房能力 5.0kw 付 属 品 標準ﾊﾞｰﾈﾙ(フレッシュホワイト)・ワイドﾊﾞｰﾈﾙ 運転リモコン	電 源 1φ200V 送風機 0.046kw×1	3	廊下	DAIKIN FXYCP45EB
MAC-10-2' (室内機) 除菌ユニット	空冷ヒートポンプ VRVエアコン <ビール用マルチ>	型式 天井埋込カセット形ラウンド・フルー- (4方向) 冷房能力 4.5kw 暖房能力 5.0kw 付 属 品 標準ﾊﾞｰﾈﾙ(フレッシュホワイト) UVストリーマ除菌ユニット・運転リモコン	電 源 1φ200V 送風機 0.053kw×1	1	廊下	DAIKIN FXYFP45NB
MAC-10-3 (室内機)	空冷ヒートポンプ VRVエアコン <ビール用マルチ>	型式 天井埋込カセット形エコ・ダブ・フルー- (2方向) 冷房能力 2.8kw 暖房能力 3.2kw 付 属 品 標準ﾊﾞｰﾈﾙ(フレッシュホワイト) 運転リモコン	電 源 1φ200V 送風機 0.046kw×1	1	WC(3)	DAIKIN FXYCP28EB

空 調 機 器 表						
記 号	名 称	仕 様	電気容量	数量	設置場所	備 考
MAC-10-4 (室内機)	空冷ヒートポンプ VRVエアコン <ビール用マルチ>	型式 天井埋込カセット形シングル・フルー- (1方向) 冷房能力 2.8kw 暖房能力 3.2kw 付 属 品 標準ﾊﾞｰﾈﾙ(フレッシュホワイト)・ワイドﾊﾞｰﾈﾙ 運転リモコン	電 源 1φ200V 送風機 0.078kw×1	1	脱衣室	DAIKIN FXYKP28EB
MAC-10-4' (室内機) 除菌ユニット	空冷ヒートポンプ VRVエアコン <ビール用マルチ>	型式 天井埋込カセット形ラウンド・フルー- (4方向) 冷房能力 2.8kw 暖房能力 3.2kw 付 属 品 標準ﾊﾞｰﾈﾙ(フレッシュホワイト) UVストリーマ除菌ユニット・運転リモコン	電 源 1φ200V 送風機 0.053kw×1	1	事務室	DAIKIN FXYFP28NB
MAC-11 (室外機)	空冷ヒートポンプ VRVエアコン <ビール用マルチ>	冷房能力 16.0kw 暖房能力 18.0kw フロングス R410A 付 属 品 防振架台	電 源 3φ200V 圧縮機 3.97kw×1 送風機 0.32kw×1	1	屋上	DAIKIN RQYP160DD
MAC-11-1 (室内機) 除菌ユニット	空冷ヒートポンプ VRVエアコン <ビール用マルチ>	型式 天井埋込カセット形ラウンド・フルー- (4方向) 冷房能力 8.0kw 暖房能力 9.0kw 付 属 品 標準ﾊﾞｰﾈﾙ(フレッシュホワイト) UVストリーマ除菌ユニット・運転リモコン	電 源 1φ200V 送風機 0.053kw×1	2	日常動作訓練室	DAIKIN FXYFP80NB
MAC-12 (室外機)	空冷ヒートポンプ VRVエアコン <ビール用マルチ>	冷房能力 16.0kw 暖房能力 18.0kw フロングス R410A 付 属 品 防振架台	電 源 3φ200V 圧縮機 3.97kw×1 送風機 0.32kw×1	1	屋上	DAIKIN RQYP160DD
MAC-12-1 (室内機) 除菌ユニット	空冷ヒートポンプ VRVエアコン <ビール用マルチ>	型式 天井埋込カセット形ラウンド・フルー- (4方向) 冷房能力 8.0kw 暖房能力 9.0kw 付 属 品 標準ﾊﾞｰﾈﾙ(フレッシュホワイト) UVストリーマ除菌ユニット・運転リモコン	電 源 1φ200V 送風機 0.053kw×1	1	日常動作訓練室	DAIKIN FXYFP80NB
MAC-12-2 (室内機) 除菌ユニット	空冷ヒートポンプ VRVエアコン <ビール用マルチ>	型式 天井埋込カセット形ラウンド・フルー- (4方向) 冷房能力 3.6kw 暖房能力 4.0kw 付 属 品 標準ﾊﾞｰﾈﾙ(フレッシュホワイト) UVストリーマ除菌ユニット・運転リモコン	電 源 1φ200V 送風機 0.053kw×1	2	休養室 介護室	DAIKIN FXYFP36NB

特記事項

訂正・変更

工 事 名	特別養護老人ホーム宣山荘 空調・換気設備他改修工事				設計年月日 年 月 日	
図面内容	機器表（２）				図面番号 M - 4	
設 計	1級建築士 第203020号	米丸剛司		担当		
1級建築士事務所  開原総合設計事務所						

空 調 機 器 表							
記 号	名 称	仕 様		電気容量	数量	設置場所	備 考
PAC-1	空冷ヒートポンプエアコン ワゴン型:R32	型式	天井埋込カセット形ビルトイン	電 源 3φ200V 圧縮機(外) 2.83kw 送風機(外) 0.11kw+0.11kw×1 送風機(内) 0.3kw×1	1	浴室	DAIKIN SSRB160C
PAC-2	空冷ヒートポンプエアコン ワゴン型:R32	型式	天井埋込カセット形エコダブマルチフロー	電 源 3φ200V 圧縮機(外) 1.79kw×1 送風機(外) 0.11kw+0.11kw×1 送風機(内) 0.046kw+0.046kw×1	1	廊下	DAIKIN SSRG112C
PAC-3 除菌ユニット	空冷ヒートポンプエアコン ワゴン型:R32	型式	天井埋込カセット形S-サウンドフロー	電 源 3φ200V 圧縮機(外) 1.79kw×1 送風機(外) 0.11kw+0.11kw×1 送風機(内) 0.106kw×1	3	リハビリステーション	DAIKIN SSRC112C
PAC-4	空冷ヒートポンプエアコン ワゴン型:R32	型式	壁掛形	電 源 3φ200V 圧縮機(外) 1.29kw×1 送風機(外) 0.084kw×1 送風機(内) 0.048kw×1	1	洗濯室	DAIKIN SSRA80CT
PAC-5	空冷ヒートポンプエアコン ワゴン型:R32	型式	天井吊ダクト形スプレッドエアコン	電 源 3φ200V 圧縮機(外) 0.85kw×1 送風機(外) 0.07kw×1 送風機(内) 0.1kw×1	1	厨房	DAIKIN SSDP45DA
RAC-1	空冷ヒートポンプエアコン ワゴン型:R32	型式	壁掛形(マルチエアコン)	電 源 1φ100V 圧縮機(外) 0.75kw×1 送風機(外) 0.021kw×1 送風機(内) 0.026kw×1	3	脱衣室 霊安室 休憩室	DAIKIN S285ATES-W
RAC-2	空冷ヒートポンプエアコン ワゴン型:R32	型式	壁掛形(マルチエアコン)	電 源 1φ100V 圧縮機(外) 0.75kw×1 送風機(外) 0.017kw×1 送風機(内) 0.026kw×1	5	宿直室 食品庫 相談室 面接室 休憩室	DAIKIN S255ATES-W
RAC-3	空冷ヒートポンプエアコン ワゴン型:R32	型式	壁掛形(マルチエアコン)	電 源 1φ200V 圧縮機(外) 1.7kw×1 送風機(外) 0.036kw×1 送風機(内) 0.047kw×1	1	相談室	DAIKIN S565ATEP-W
RC-1	集中管理機器	型式 仕様	クラウド型空調コントロールサービス DK-CONNECT edge 収納盤・エマージェンシー用タブレット リモコン制御 ※データ通信4G(LTE)回線は別途工事	電 源 1φ100-200V 消費電力 0.023kw	1	寮母室	DAIKIN DGE601B1

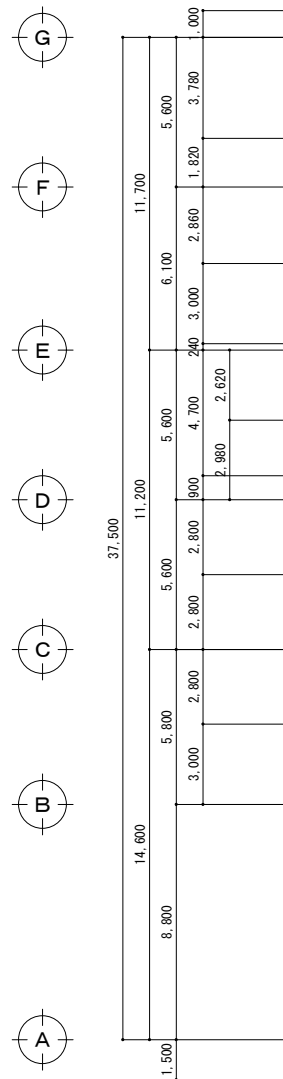
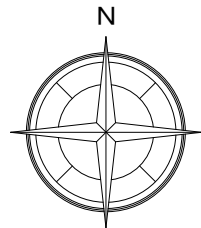
空 調 機 器 表							
記 号	名 称	仕 様		電 気 容 量	数 量	設 置 場 所	備 考
HEX-1	全熱交換器ユニット	型式 仕様 付属品	天井埋込カセット形 500m <sup>3</sup> /h×120Pa パナソニック・CO2センサー・省エネ換気システム 丸形フード 200φ×2 丸形フード 200φ×1・100φ×4	電源 1φ200V 消費電力 0.1kw×1	2	機能回復訓練室 食堂	DAIKIN VAC50GFYC
HEX-2	全熱交換器ユニット	型式 仕様 付属品	天井埋込カセット形 250m <sup>3</sup> /h×120Pa パナソニック・CO2センサー・省エネ換気システム 丸形フード 150φ×14 丸形フード 100φ×28	電源 1φ200V 消費電力 0.04kw×1	14	居室①～⑬ 静養室	DAIKIN VAC25GFYC
HC-1	加湿器	型式 仕様 加湿能力 付属品	天井埋込カセット形 570m <sup>3</sup> /h 2.2kg/h パナソニック・ヒューミ付システム×16 パナソニック×5	電源 1φ100V 消費電力 0.083kw	21	居室①～⑬ 静養室 機能回復訓練室 食堂	ウェットマスター(株) WM-VCJ2201
UVC-1	空気清浄機	型式 仕様	機械式集塵方式 36m <sup>2</sup> (22畳) HEPAフィルター・電源コード 1.8m	電源 1φ100V 消費電力 0.043kw	6	相談室(事務所前) 宿直室・介護休憩室 面接室(介護事務所) 厨房休憩室 特養脱衣室	DAIKIN ACB50Z-S

- 【注 記】
- 空冷式パッケージ形空調機の能力及び消費電力は、J I S B 8 6 1 3に規定された定格条件とする。
  - 冷媒は新冷媒（R410A、R32）とする。
  - グリーン購入法適合品とする。
  - 電源線、操作線はメーカー標準品（エコケーブル仕様）とし、露出部については屋内外共樹脂製化粧ケース内に配線する。
  - 屋外機固定用のボルト&ナット等はSUS製とする。
  - 空調機の屋内外機電源は電気工事とし、屋内～屋外機間の操作用渡り配線は本工事とする。
  - 電気容量は参考とする。
  - 空調機リモコンは空調調と設備工事とする。
  - 冷媒配管は配管接続終了後気密試験をする。
  - 冷媒配管及び配線等は再利用とし、リプレース空調機とする。
  - 全熱交換器及び加湿器用電源及びリモコン配線・配管及びリモコン取付は電気工事とする。
  - 天井点検口及び天井復旧・補修及びカーテンボックス改造は建築工事とする。
  - 空調機・全熱交換器等の予備フィルターは無しとする。

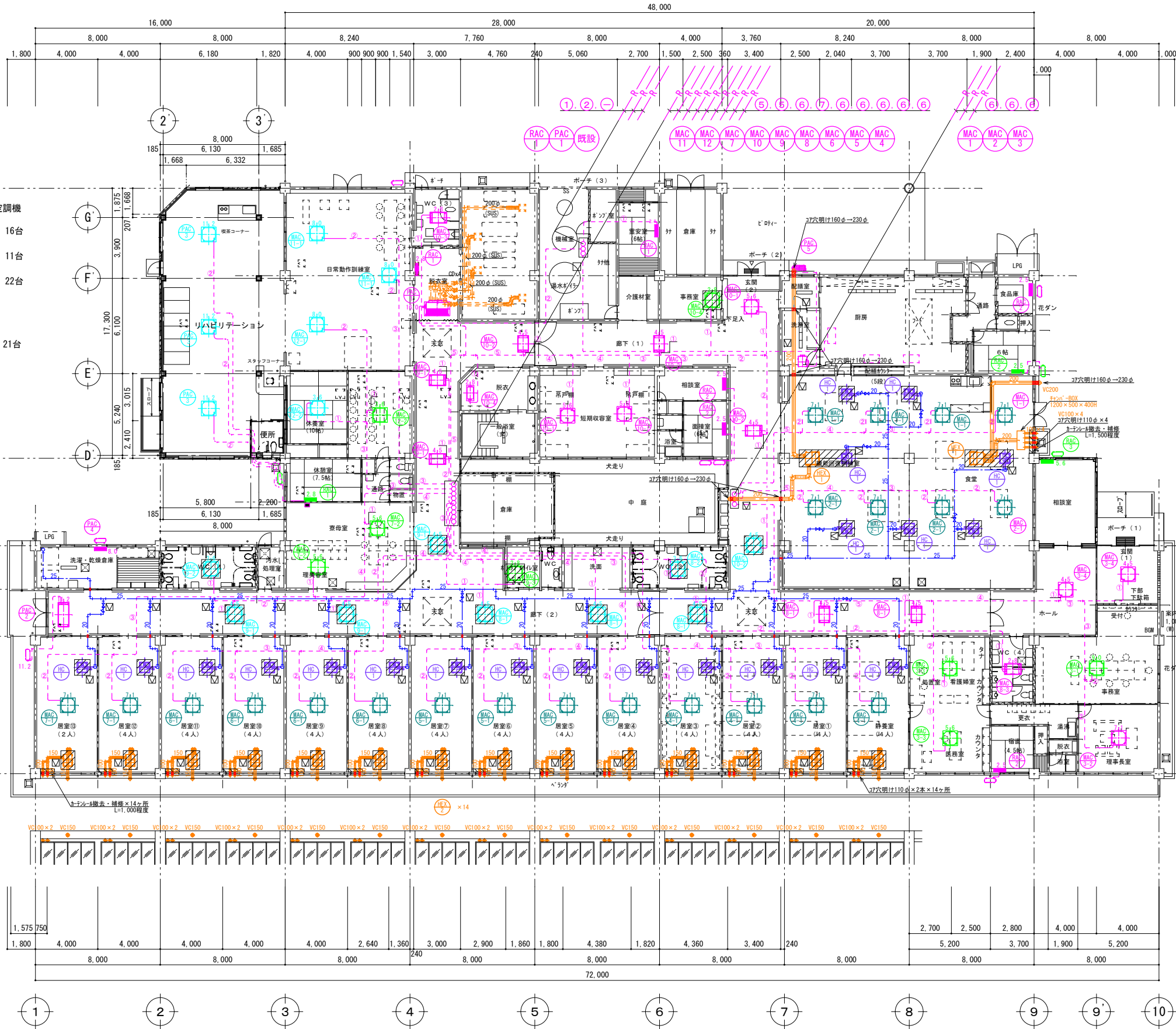
特記事項

訂正・変更

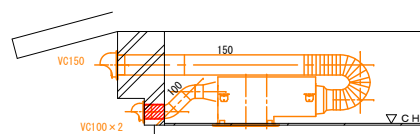
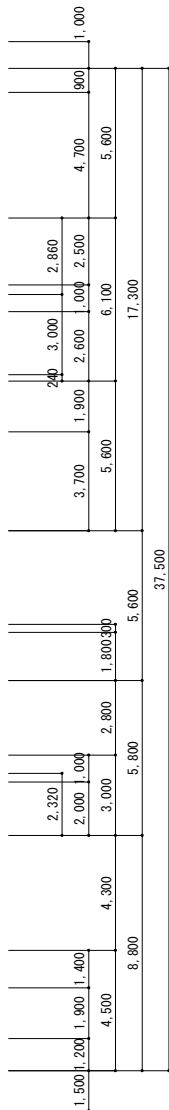
工 事 名		特別養護老人ホーム宣山荘 空調・換気設備他改修工事				設計年月日	
図面内容		機器表（3）				年 月 日	
設 計	1級建築士 第203020号	米丸剛司		担当		図面番号	
						M - 5	
1級建築士事務所  開原総合設計事務所							



- 除菌対応空調機
- 16台
  - 11台
  - 22台
- 加湿器
- 21台



記号	サイズ
①	φ12.7, φ6.35
②	φ15.88, φ9.52
③	φ19.05, φ9.52
④	φ22.2, φ9.52
⑤	φ25.4, φ12.7
⑥	φ28.58, φ12.7
⑦	φ31.75, φ15.88



客室南面詳細図

※注記

- 部分は新設冷媒配管
- 部分は既設冷媒配管  
再利用とする
- 部分 天井撤去、復旧ヶ所
- 部分 カーテンBOX改修
- 加湿器のドレンは付近の  
空調機ドレン管に接続

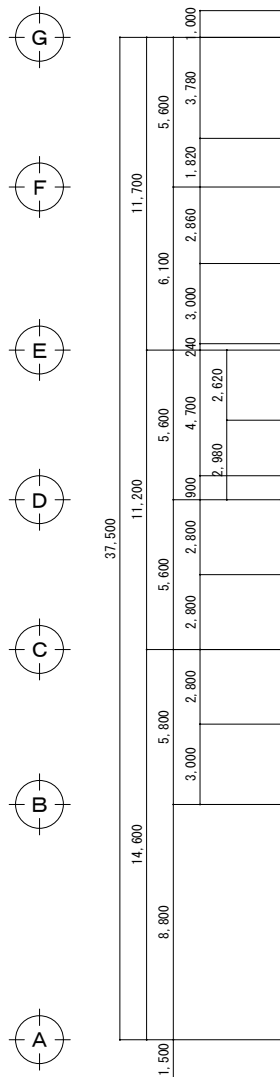
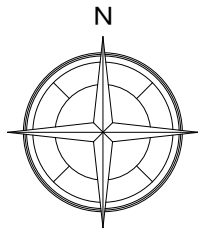
特記事項

訂正・変更

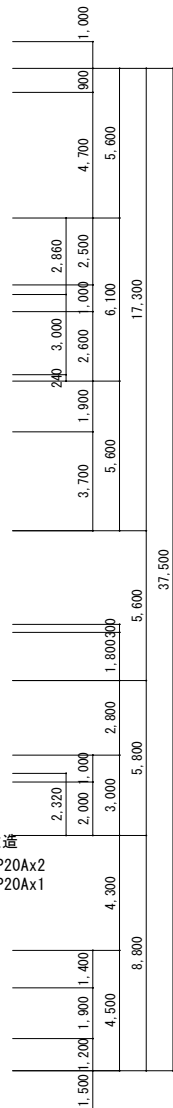
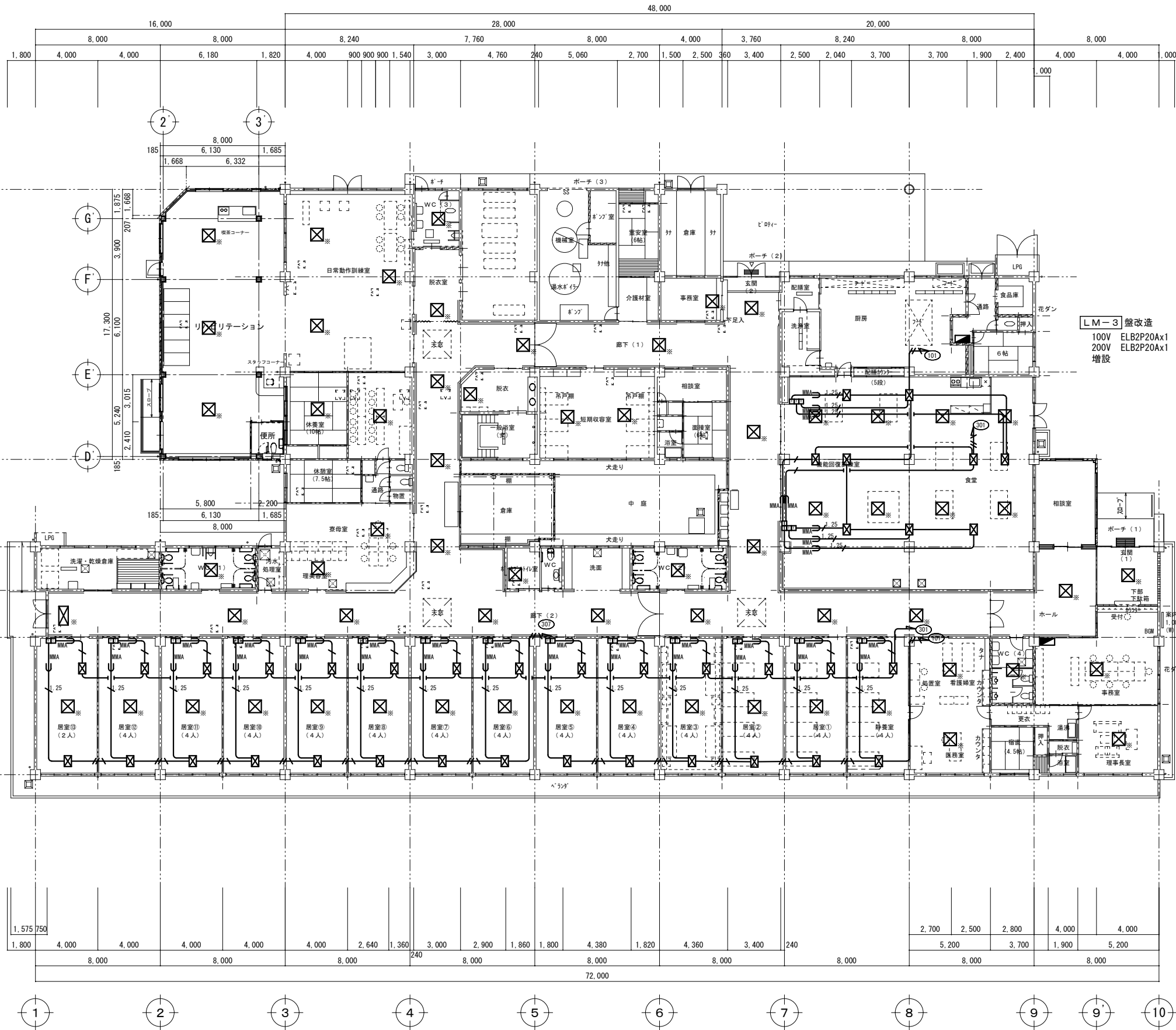
工 事 名	特別養護老人ホーム宣山荘 空調・換気設備他改修工事	設計年月日	年 月 日
図面内容	空調調和設備 1階平面図	図面番号	M - 6
設 計	1級建築士 第203020号 米丸剛司	担当	
1級建築士事務所 開原総合設計事務所			







居室南面詳細図



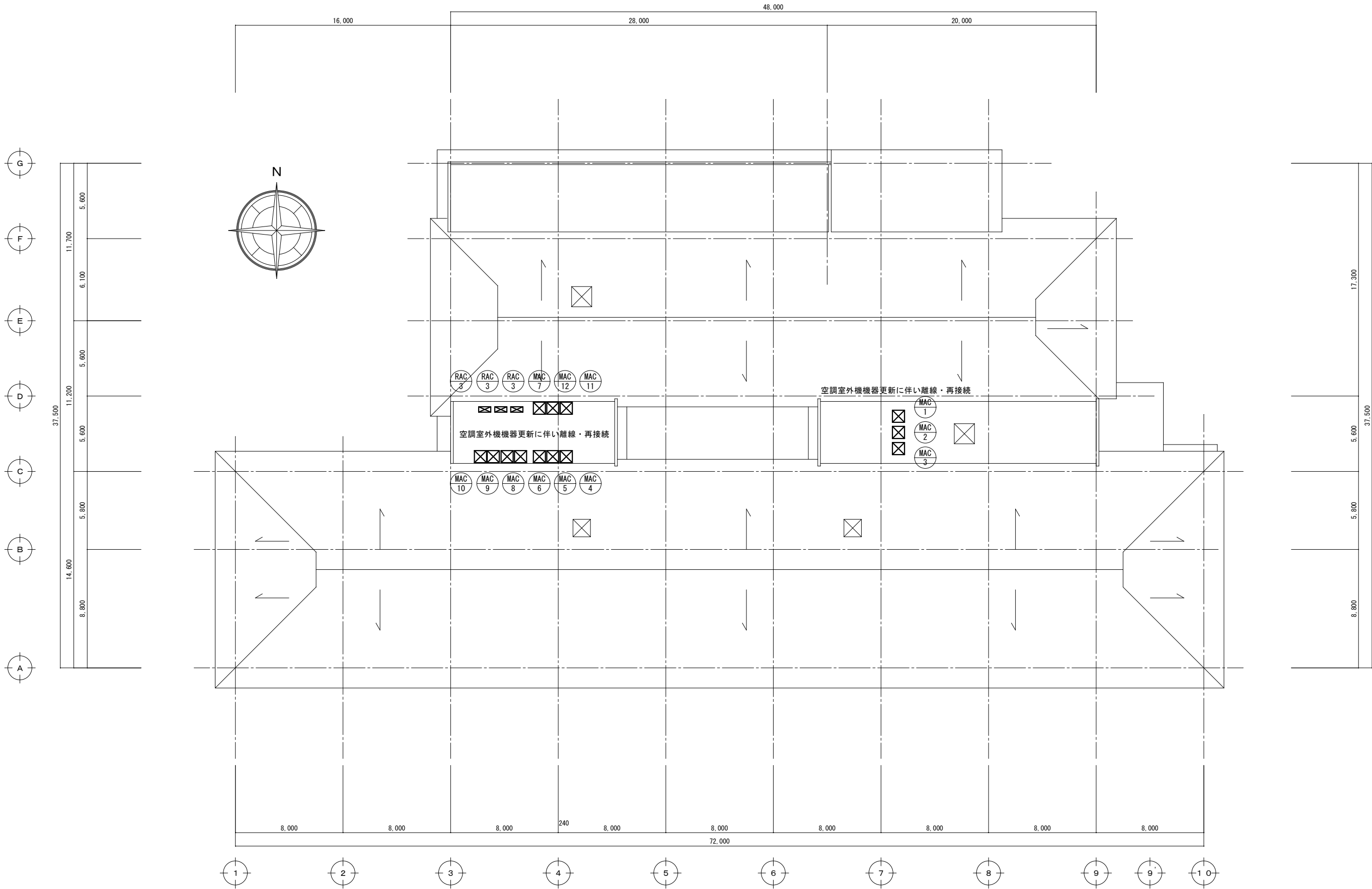
凡例  
特記なき配管配線は下記による

- VVF 2. 0-3C (PF22)
- CVV1. 25-2C (PF16)
- CVV 2. 0-2C (PF16)
- 立下りメタルモールA型
- 熱交換機リモコン (支給品取付)
- 加湿器リモコン (支給品取付)
- 機器更新に伴い離線・再接続

※必要に応じて区画処理を見込むこと

工 事 名	特別養護老人ホーム宣山荘空調・換気設備他改修工事		設計年月日
図 面 内 容	空調設備(電気配管配線) 1階平面図	1:200	年 月 日
設 計	1級建築士 第203020号 米丸剛司	担 当	図 面 番 号
1級建築士事務所 開原総合設計事務所			E-1





工 事 名	特別養護老人ホーム宣山荘空調・換気設備他改修工事				設計年月日 年 月 日	
	電気配管配線 屋根伏図				図面番号	
図 面 内 容	1：200				E—2	
設 計	1級建築士 第203020号	米丸剛司		担当		
	1級建築士事務所					
<div> 開原総合設計事務所</div>						